

СОГЛАСОВАНО:

Председатель профсоюзного комитета  
МБДОУ № 10 г. Невинномысска  
Н.И. Рыбалкина



« \_\_\_\_\_ » 2013г.

СОГЛАСОВАНО:

Председатель Управляющего совета  
МБДОУ № 10 г. Невинномысска  
Е.И. Лукьянов

« \_\_\_\_\_ » 2013г.

УТВЕРЖДАЮ:

Заведующая МБДОУ «Детский сад  
комбинированного вида  
№ 10 «Золотой ключик»  
г. Невинномысска



В.В. Банникова  
« \_\_\_\_\_ » 2013г.

**Отчет о результатах самообследования  
муниципального бюджетного дошкольного  
образовательного учреждения «Детский сад  
комбинированного вида № 10 «Золотой ключик»  
города Невинномысска  
2012-2013 г.г.**



г. Невинномысск

В отчете подводятся итоги деятельности и результаты работы за 2012-2013 учебный год, представлены направления деятельности дошкольного учреждения, достижения, проблемы, материалы о педагогах и воспитанниках.

Надеемся, что эта информация будет интересна и полезна коллегам, родителям и всем, кому не безразличны проблемы современного дошкольного образования.

*Весь наш коллектив готов сделать пребывание каждого ребенка у нас комфортным, его развитие успешным, а наш детский сад - вторым родным домом для каждого малыша*

**«Дети заслуживают уважения, доверия и дружеского отношения, нам приятно быть с ними, в этой ясной атмосфере ласковых ощущений, веселого смеха, первых добрых усилий и удивлений, чистых, светлых и милых радостей».**

**Я. Корчак**

Возглавляет дошкольное образовательное учреждение с октября 1989 года **Вера Васильевна Банникова**, руководитель с высшим дошкольным образованием, целеустремленный, творческий, владеющий отличными коммуникативными и организаторскими способностями, умело прогнозирующий дальнейшее качественное развитие дошкольного образовательного учреждения.

### **I. Общая характеристика образовательного учреждения.**

Муниципальное бюджетное дошкольное образовательное учреждение «Детский сад комбинированного вида № 10 «Золотой ключик» города Невинномысска введено в эксплуатацию в 1965 году. (Далее МБДОУ).

Местонахождение МБДОУ: Российская Федерация, Ставропольский край, город Невинномысск.

Фактический адрес: 357108 Ставропольский край, г. Невинномысск, ул. Менделеева, 14А.

Адрес электронной почты: [10ds-nev@mail.ru](mailto:10ds-nev@mail.ru)

Сайт ДОУ: [www.ds10nevinsk.ru](http://www.ds10nevinsk.ru)

МБДОУ является юридическим лицом, имеет самостоятельный баланс, счета, открываемые в соответствии с Бюджетным кодексом Российской Федерации и иные счета в иностранной валюте, штампы, бланки со своим наименованием, имущество необходимое для осуществления своих функций.

Учредителем учреждения является муниципальное образование городской округ – город Невинномысск Ставропольского края, в лице управления образования администрации города Невинномысска Ставропольского края с 2013г.

Режим работы детского сада устанавливается Учредителем, исходя из потребностей семьи и возможностей бюджетного финансирования МБДОУ, и является следующим:

пятидневная рабочая неделя;

длительность рабочего дня 12 (двенадцать) часов, с 7.00 до 19.00 часов;

для логопедических групп 10 (десять) часов (с 07.00 до 17.30 и с 17.30 до 19.00-

дежурная группа);

выходные: суббота, воскресенье и праздничные дни.

Мощность МБДОУ: плановая - 198 фактически - 224 воспитанника в возрасте от 1,6 до 7 лет

Количество разновозрастных групп - 11

Из них:

№ п/п	Возраст	№ группы	Кол-во детей
1.	I младшая группа (с 1,6 до 3 лет)	2	19
2.	I младшая группа (с 1,6 до 3 лет)	3	18
3.	I младшая группа (с 1,6 до 3 лет)	4	20
4.	II младшая группа (с 3 до 4 лет)	9	27
5.	Средняя группа (с 4 до 5 лет)	10	27
6.	Средняя группа (с 4 до 5 лет)	12	25
7.	Старшая группа (с 5 до 6 лет)	6	24
8.	Старшая (логопедическая) группа (с 5 до 6 лет)	7	13
9.	Подготовительная группа (с 6 до 7 лет)	11	25
10.	Подготовительная (логопедическая) группа (с 6 до 7 лет)	5	13
11.	Подготовительная (логопедическая) группа (с 6 до 7 лет)	1	13

МБДОУ укомплектовано детьми на 113%, что соответствует нормативам наполняемости групп

*Информация о наличии правоустанавливающих документов МБДОУ:*

-Лицензия на право проведения образовательной деятельности от 09.08.2012г.

№ 3155 (срок действия – бессрочно);

-Свидетельство о внесении записи в Единый государственный реестр юридических лиц от 01.02.2013г. серия 26 № 004006153;

- Свидетельство о постановке на учет в налоговом органе 2631021503;

- Устав дошкольного образовательного учреждения от 04.08.2011г. № 485;

(изменения в Устав: от 23.01.2013г.; 25.03.2013г.);

*Локальные акты, определённые Уставом МБДОУ:*

Приказы заведующего

Штатное расписание МБДОУ

Должностные инструкции, определяющие обязанности работников МБДОУ

Правила внутреннего трудового распорядка

договор, заключаемый между МБДОУ и родителями (законными представителями) ребенка

Положение об оплате труда

Положение о дополнительных платных образовательных услугах

Положение об Управляющем Совете МБДОУ

Положение о педагогическом Совете МБДОУ

Положение об общем собрании коллектива МБДОУ  
Положение о публичном докладе МБДОУ  
Программа развития МБДОУ  
Договор между МБДОУ и Учредителем  
Положение о порядке расходования благотворительных пожертвований  
Положение о защите персональных данных работников  
Положение о психолого-медико-педагогическом консилиуме  
Положение об учетной и налоговой политике  
-Свидетельство о государственной регистрации права оперативного управления муниципальным имуществом № 120 от 03.10.2011г.;  
-Свидетельство о государственной регистрации права безвозмездного пользования на земельный участок 26-АЗ 630805 от 21.11.2011г.;  
-Наличие санитарно-эпидемиологического заключения на образовательную деятельность № 26.ГН.04.000.М.000100.11.13 от 19.11.2013г.;  
-Договор о взаимоотношениях между дошкольным образовательным учреждением и учредителем № 15 от 25.01.2008г.;

*МБДОУ № 10 г. Невинномысска осуществляет свою деятельность руководствуясь:*  
Конституцией Российской Федерации, Законом Российской Федерации "Об образовании", Законом Российской Федерации от 12 января 1996 года № 7-ФЗ «О некоммерческих организациях», Типовым положением о дошкольном образовательном учреждении, иными нормативными правовыми актами Российской Федерации, Ставропольского края, муниципальными правовыми, города Невинномысска, распоряжениями Учредителя, локальными актами Комитета, договором о передачи имущества в оперативные управления, правилами и нормами охраны труда, техники безопасности и противопожарной защиты, государственными санитарно-эпидемиологическими правилами и нормами, настоящим Уставом, а также локальными актами МБДОУ Российской Федерации от 12.09.2008г. № 666.  
Санитарно-эпидемиологическими правилами и нормативами СанПиНот 29 мая 2013 г. регистрационный N 28564.

Годовой план работы.

Общеобразовательная программа дошкольного образования МБДОУ № 10, на основе примерной основной общеобразовательной программы «Детство» Т.И. Бабаевой, А.Г. Голоберидзе, З.А.Михайловой (с учетом ФГТ), принята на Педагогическом совете МБДОУ от 12.09.2012г Протокол №1;

общеобразовательная программа дошкольного образования компенсирующей направленности с приоритетным осуществлением деятельности по квалифицированной коррекции недостатков в физическом и (или) психическом развитии детей (общее недоразвитие речи)

-Г. А. Каше «Подготовка к школе детей с нарушениями речи».

-Ткаченко Т.А. «В 1 класс - без дефектов речи»

-Кузнецова Е.В., Тихомирова И. А. «Ступеньки к школе - обучение грамоте детей с нарушением речи»,

-Коноваленко В. В.Коноваленко С. В. «Фронтальные логопедические занятия в логопедической группе»,

-Ткаченко Т.А. «Если дошкольник плохо говорит».

-Н.В. Нищева «Программа коррекционно-развивающей работы в логопедической группе детского сада для детей с общим недоразвитием речи» Санкт-Петербург ДЕТСТВО-ПРЕСС 2006г.

- Филичева Т.Б., Чиркина Г.В. Программа коррекционного обучения и воспитания детей с общим недоразвитием речи 6-го года жизни.

Москва, Творческий Центр, 2008г.

Программы по социально-личностной направленности ДОУ: -«Я-ТЫ-МЫ» программа социально-эмоционального развития дошкольников, О.Л.Князева, ИЗДАТЕЛЬСТВО «МОЗАЙКА-СИНТЕЗ»,2003;

*Программы, используемые в целях реализации регионального компонента:*

-«Региональная культура: художники, писатели, композиторы» сборник 1, 2 Р.М.Литвинова, А.Т.Пащенко;

-«Я в этом удивительном мире» Е.С.Туренская, О.С. Кирилкина;

-«Литература Ставрополя, Бутенко Н.И, Лобейко Ю.А., Селюкова Л.Я, Шаповалова И.А.», Ставрополь Сервисшкола, 2000г.

-Литвинова Р.М. «Программа и методические рекомендации по обучению детей правилам дорожного движения в дошкольном учреждении». Программы, используемые при организации платных образовательных услуг:

Художественно-эстетической направленности:

«Ритмическая мозаика» А.И. Буренин.

Рабочая Программа дополнительного образования по обучению детей хореографии «Маленькая фея» (кружок классического танца) для детей 4-6 лет (Астафурова И.В.)

-рабочие программы художественно-эстетической направленности: «Волшебная кисточка», «Бумажная мастерица», «Звонкие колокольчики».

Социально-педагогической направленности:

-Программа коррекционно-развивающей работы для детей с общим недоразвитием речи (4—7 лет) Н.В. Нищева;

Рабочие программы: «Растим патриота», «Кубанские казачата», «Азбука общения», «Правила поведения для воспитанных детей», «Литературное Ставрополь».

Физкультурно-спортивной направленности:

-«Театр физического воспитания и оздоровления детей дошкольного и младшего школьного возраста» автор Н.Н. Ефименко, Москва, «Линка-Пресс», 1999г.

-Футбол в детском саду «Конспекты занятий» Е.Ф. Желобович, 2000г.

-рабочие программы физкультурно-спортивной направленности: «Школа мяча», «Юный футболист».

**Вывод:** муниципальное бюджетное дошкольное образовательное учреждение «Детский сад комбинированного вида № 10 «Золотой ключик» города Невинномысска функционирует в соответствии с нормативными документами в сфере образования Российской Федерации.

Контингент воспитанников социально благополучный. Преобладают дети из полных семей.

## II. Система управления образовательным учреждением.

Важным в системе управления МБДОУ является создание механизма, обеспечивающего включение всех участников педагогического процесса в управление. Управленческая деятельность по своему характеру является деятельностью исследовательской и строится на основе отбора и анализа педагогической и управленческой информации.

*Управляющая система состоит из двух структур:*

I структура – общественное управление

II структура – административное управление, которое имеет линейную структуру:

*I уровень* – заведующая МБДОУ. Управленческая деятельность заведующей обеспечивает: материальные, организационные, правовые, социально – психологические условия для реализации функции управления образовательным процессом в ДОУ.

*II уровень* – заместитель заведующей по учебно-воспитательной работе; заместитель заведующей по административно-хозяйственной части;

*III уровень* - управления осуществляется воспитателями, специалистами и обслуживающим персоналом.

### *1. Нормативно-правовое обеспечение управления ДОУ*

Управление МБДОУ осуществляется в соответствии с Законом Российской Федерации «Об образовании», а так же следующими локальными документами: Договором между МБДОУ № 10 г. Невинномысска и родителями.

Трудовыми договорами между администрацией и работниками.

Коллективным договором между администрацией и профсоюзным комитетом.

### *2. Формы и структура управления*

#### *2.1. Структурно - функциональная модель управления МБДОУ*

Управление ДОУ осуществляется в соответствии с законом РФ «Об образовании» на основе принципов единоначалия и самоуправления. Руководство деятельностью МБДОУ осуществляется заведующей МБДОУ, которая назначается на должность и освобождается от должности Учредителем. Заведующая осуществляет непосредственное руководство детским садом и несет ответственность за деятельность учреждения.

*Формами самоуправления МБДОУ, обеспечивающими государственно-общественный характер управления, являются:*

- Управляющий Совет МБДОУ;
- Общее собрание коллектива МБДОУ;
- Педагогический Совет МБДОУ.

*Управляющий Совет МБДОУ* является высшим представительным органом самоуправления МБДОУ. Управляющий Совет МБДОУ формируется один раз в два года. Сроки формирования Управляющего Совета МБДОУ с 25 по 31 августа. Управляющий Совет МБДОУ состоит из представителей и участников образовательного процесса: родителей (законных представителей) воспитанников; работников МБДОУ.

*Общее собрание МБДОУ* осуществляет полномочия трудового коллектива, обсуждает проект коллективного договора, рассматривает и обсуждает программу развития МБДОУ, рассматривает и обсуждает проект годового плана работы МБДОУ, обсуждает вопросы состояния трудовой дисциплины в МБДОУ и

мероприятия по ее укреплению, рассматривает вопросы охраны и безопасности условий труда работников, охраны труда воспитанников в МБДОУ, рассматривает и принимает Устав МБДОУ, обсуждает дополнения, и изменения, вносимые в Устав МБДОУ.

*Педагогический Совет МБДОУ* осуществляет управление педагогической деятельностью МБДОУ определяет направления образовательной деятельности МБДОУ, отбирает и утверждает общеобразовательные и коррекционные программы для использования в МБДОУ, рассматривает проект годового плана работы МБДОУ, заслушивает отчеты заведующей о создании условий для реализации образовательных программ в МБДОУ, обсуждает вопросы содержания, форм и методов образовательного процесса, планирования образовательной деятельности, рассматривает вопросы повышения квалификации и переподготовки кадров, организует выявление, обобщение, распространение, внедрение педагогического опыта среди педагогических работников МБДОУ. В детском саду функционирует Первичная профсоюзная организация

Таким образом, в ДОУ реализуется возможность участия в управлении детским садом всех участников образовательного процесса. Заведующая детским садом занимает место координатора стратегических направлений.

**Вывод:** В МБДОУ создана структура управления, планы и протоколы своевременно размещены на сайте МБДОУ.

### ***III. Оценка содержания и качества подготовки воспитанников:***

Программа развития дошкольного образовательного учреждения соответствует современным требованиям, выполняется согласно плану.

Педагогический коллектив реализует образовательный процесс по основной образовательной программе ДОУ на основе программы «Детство» Т.И.Бабаевой, рабочих программ педагогов переработанных с учетом требований ФГТ.

Все программы, реализуемые в МБДОУ, скоординированы таким образом, что в целом учитываются основные положения и подходы программы, обеспечивается целостность педагогического процесса, социально-личностное развитие воспитанников.

Образовательный процесс в детском саду осуществляется в соответствии с сеткой занятий, которая составлена согласно требованиям нормативных документов Министерства Образования и Науки к организации дошкольного образования и воспитания, санитарно-эпидемиологических правил и нормативов, с учетом недельной нагрузки, ФГТ.

#### *Сравнительный анализ выполнения программ за 2 года:*

Анализ качества освоения основной общеобразовательной программы дошкольного образования воспитанниками ДОУ 2013 учебный год

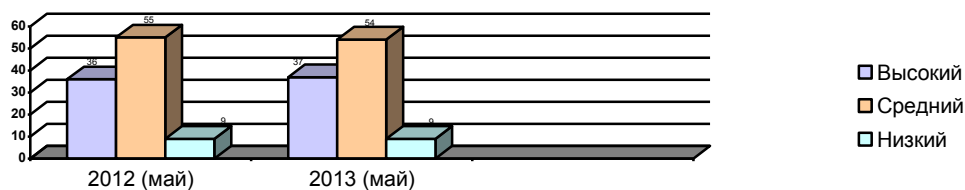
*Численность воспитанников, охваченных основной общеобразовательной программой ДОУ 211 детей.*

№	Название областей	Уровни выполнения программы (%)		
		высокий	средний	низкий
1.	Физическая культура	76/36%	113/54%	22/10%
2.	Здоровье	88/42%	89/42%	34/16%

3.	Безопасность	77/36%	130/61%	4/3%
4.	Социализация	82/39%	98/46%	31/15%
5.	Труд	80/38%	110/52%	21/10%
6.	Познание	77/37%	120/57%	14/6%
6.1.	Сенсорное развитие	78/37%	114/54%	19/9%
6.2.	Развитие познавательно-исследовательской и продуктивной (конструктивной деятельности)	76/36%	119/57%	16/7%
6.3.	ФЭМП	77/37%	114/54%	20/9%
6.4.	Формирование целостной картины мира, расширение кругозора детей.	79/37%	126/60%	6/3%
7.	Коммуникация	53/25%	120/57%	38/18%
8.	Чтение художественной литературы.	82/39%	127/60%	2/1%
9.	Художественное творчество	84/39%	122/58%	5/3%
9.1.	Рисование	81/38%	102/48%	28/14%
9.2.	Лепка	91/43%	103/48%	17/9%
9.3.	Аппликация	71/34%	108/51%	32/15%
9.4.	Художественный труд	97/46%	99/47%	15/7%
10.	Музыка	82/39%	119/56%	10/5%
Итого:		<b>78/37%</b>	<b>114/54%</b>	<b>18/9%</b>
<b>Средний показатель выполнения программы:</b>		<b>91%</b>		

### Сводная таблица показателей мониторинга образовательной программы ДОУ

Уровни	Май 2012 год (210 детей)	Май 2013 год (211 детей)
Высокий	73/34%	78/37%
Средний	119/57%	115/54%
Низкий	18/9%	18/9%
Средневысокий показатель выполнения программы	91%	91%

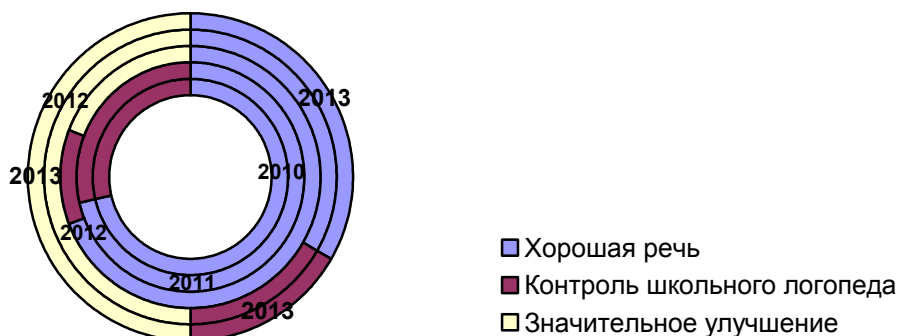


### Показатели усвоения коррекционных программ воспитанниками выпускников из логопедических групп

года	Количество детей	Со значительным улучшением	С хорошей речью	Под контроль школьного логопеда
2011	26	5	18	3
2012	16	10	4	2
2013	24	12	8	4



Показатели выпускников из логопедических групп за 2010-2013 гг.



**Вывод:** Задачи коррекционного обучения решались на каждом образовательной или специальной НОД (логопедической, индивидуальной и подгрупповой: учителя-логопеда, педагога-психолога), в свободной и специально спроектированной деятельности, а так же в режимных моментах.

Вывод детей городской комиссией ПМПК, от 30 мая 2013г. из подготовительных к школе групп: № 9,7 (учителя-логопеды: Казновская Н.А., Александровой Н.А.) прошел на достаточном уровне. По результатам коррекционной работы логопедов в 2012 - 2013 учебном году воспитанники групп компенсирующей направленности (24 человека) завершили двухгодичный курс коррекции по развитию речи, и все были допущены для обучения в массовой школе.

- **Анализ качества освоения воспитанниками дополнительных программ** дошкольного образования по приоритетному направлению МБДОУ № 10 (май 2013г.)

**Приоритетное направление МБДОУ - социально-личностное**

Всего групп в МБДОУ \_\_11\_\_:

№ группы	Название дополнительных программ	№ группы, охваченной данной программой	Уровни выполнения программы (дети/ %)		
			высокий	средний	низкий
11-12	-«Я-ТЫ-МЫ» программа социально-эмоционального развития дошкольников, О.Л.Князева, ИЗДАТЕЛЬСТВО «МОЗАИКА-СИНТЕЗ», 2003	1,2,3,4,5,6, 7,9,10,11,12	67/34%	111/51%	32/15%
Всего детей, охваченных, данными программами: 210 детей (среднесписочному-209)		<b>85%</b>			
12-13	-«Я-ТЫ-МЫ» программа социально-эмоционального развития дошкольников, О.Л.Князева, ИЗДАТЕЛЬСТВО «МОЗАИКА-СИНТЕЗ», 2003	1,2,3,4,5,6, 7,9,10,11,12	<b>42/20%</b>	<b>139/65%</b>	<b>30/15%</b>

его детей, охваченных, данными программами: 211 детей (по среднесписочному-209)	85%
<b>Средневысокий показатель выполнения программ за 2 года:</b>	85%

Годовой план составляется в соответствии со спецификой детского сада с учетом профессионального уровня педагогического коллектива.

**Вывод:** воспитательно-образовательный процесс в МБДОУ строится с учетом современных требований, санитарно-гигиенического режима в дошкольных учреждениях, ФГТ. Педагогический анализ, анализ выполнения образовательной программы дошкольного образовательного учреждения, рабочих программ педагогов (планов воспитательно-образовательной работы), проводятся в соответствии с современными требованиями

### **Взаимодействие с родителями воспитанников**

*Анализ взаимодействия с родителями 2013гг*

<b>Форма участия родителей в управлении МДОУ</b>	<b>Количественный показатель участия (% родителей, посещаемость)</b>	<b>Качественная оценка эффективности (решаемые вопросы, степень влияния на воспитательно-образовательный процесс)</b>
Общие родительские собрания:	66-71%	Принятые решения выполнены на 81%; активное участие родителей в воспитательно - образовательном процессе.
Групповые родительские собрания:	60-62%	Высокая активность, участие в принятии решения до 67%; оформлены документы: Приказ о проведении собрания. План собрания Протокол собрания. Ведомость посещения родителями. Решение собрания.
Родительский комитет:	90-92%	Заинтересованы в воспитательно-образовательном процессе. Активное участие в принятии решений, выполнение решений на 90%
Совет педагогов:	85-91%	Заседания Совета педагогов МБДОУ проводилось по плану. Запланированные мероприятия, решения выполнены на 95%.
Общее собрание ДОУ	82-92%	Принятые решения выполняются на достаточном уровне. Общее собрание проведено 2 раза в год. Принятые решения выполнены на 90%.
Родительский университет:	67-72%	Родительский Университет проводился 1 раз в квартал по подготовке детей к успешному обучению в школе. Программа выполнена на 79%.

Совместные праздничные мероприятия:	62-64%	<p><i>В течение учебного года родители принимали участие в праздничных мероприятиях:</i></p> <ul style="list-style-type: none"> <li>- День Знаний;</li> <li>- День уважения и мудрости;</li> <li>- Выпуск газеты ДООУ «Жизнь Золотого ключика»;</li> <li>- День города;</li> <li>- Сохраним природу Ставропольского края: экологические акциями <ul style="list-style-type: none"> <li>▪ «Посади дерево»; «Экология леса»</li> <li>▪ «Каждой пичужке, свой дом и кормушка»</li> </ul> </li> <li>- День Здоровья;</li> <li>- Папа, мама и я - спортивная семья;</li> <li>- Новый год;</li> <li>- Зимний праздник;</li> <li>- Праздник пап;</li> <li>- Масленица;</li> <li>- Праздник мам;</li> <li>- День Земли;</li> <li>- ТЛТ «День заботливых родителей»;</li> <li>- День семьи, любви и верности;</li> <li>- Родители принимают активное участие в благоустройстве территории ДООУ, приобретении канцелярских товаров, изготовлении детских костюмов, поделок, стенных газет, подготовке проектной деятельности и др.</li> </ul>
Управляющий совет ДООУ	90%	<p>1. Подготовка к новому учебному году (оценка материально-технического обеспечения и оснащения образовательного процесса, оборудования кабинетов учебной мебелью, обустройства интерьеров кабинетов, рекреаций и помещений МБДОУ).</p>
		<p>2. Предоставления МБДОУ дополнительных образовательных услуг (согласно анкетных данных).</p> <p>3. Развитие сетевого взаимодействия МБДОУ с другими образовательными учреждениями и учреждениями и организациями, осуществляющими образовательные функции в других отраслях.</p> <p>4. Участие в рассмотрении конфликтных ситуаций между участниками образовательного процесса (в случаях, когда это необходимо).</p>

90%	<ol style="list-style-type: none"> <li>1.Внесение на рассмотрение Общего собрания коллектива МБДОУ предложения по отчету заведующего целевого расходования финансовых средств МБДОУ.</li> <li>2.Распределение стимулирующей части фонда оплаты труда работников МБДОУ.</li> <li>3.Внесение заведующему МБДОУ предложения в части материально-технического обеспечения и оснащения образовательного процесса, оборудования кабинетов учебной мебелью, обустройства интерьеров кабинетов, рекреаций и помещений МБДОУ.</li> <li>4.Обеспечение общественного участия в развитии системы управления качеством образования в МБДОУ.</li> <li>5.Представление Рабочих программ педагогами.</li> </ol>
91%	<ol style="list-style-type: none"> <li>1.Принятие участия в подготовке и направлении на утверждение заведующим МБДОУ ежегодный публичный доклад МБДОУ.</li> <li>2.Контроль целевого расходования финансовых средств МБДОУ.</li> <li>3.Распределение стимулирующей части фонда оплаты труда работников МБДОУ.</li> <li>4.Участие в рассмотрении конфликтных ситуаций между участниками образовательного процесса (в случаях, когда это необходимо).</li> </ol>
91%	<ol style="list-style-type: none"> <li>1.Отчет по дополнительным образовательных услугам МБДОУ, предоставление новых на 2012-2013гг (согласно анкетных данных).</li> <li>2.Принятие участия в подготовке, и направлении на утверждение заведующим МБДОУ ежегодный публичный доклад МБДОУ.</li> <li>3.Контроль целевого расходования финансовых средств МБДОУ.</li> <li>4.Распределение стимулирующей части фонда оплаты труда работников МБДОУ.</li> <li>5.Подведение итогов выполнения программ: Развития МБДОУ (за 2013г).</li> <li>6.Отчет по Программе Здоровья воспитанников (за 2013г), отчет по питанию</li> </ol>

Дошкольное образование является первой ступенью в реализации государственного заказа. В дошкольном возрасте закладываются основы формирования личности. В Законе Российской Федерации «Об образовании» сказано: «Для воспитания детей дошкольного возраста, охраны и укрепления их физического и психического здоровья, развития индивидуальных способностей и необходимой коррекции нарушений развития этих детей в помощь семье действует сеть дошкольных образовательных учреждений». Ст. 18. п.3.

В нашем ДОУ, работа с родителями ведется стабильно, *однако необходимо-*повышение качества работы с семьями воспитанников через внедрение нетрадиционных форм сотрудничества ДОУ и семьи (создание клуба выходного дня, проведение психологических тренингов, расширение консультативов, клубов по интересам и т.д.

Взаимодействие с родителями коллектив МБДОУ строит на принципе сотрудничества.

При этом решаются приоритетные задачи:

- повышение педагогической культуры родителей;
- приобщение родителей к участию в жизни детского сада;
- изучение семьи и установление контактов с ее членами для согласования воспитательных воздействий на ребенка.

Для решения этих задач используются различные формы работы:

- групповые родительские собрания, консультации;
- проведение совместных мероприятий для детей и родителей;
- анкетирование;
- наглядная информация;
- показ занятий для родителей;
- выставки совместных работ;
- посещение открытых мероприятий и участие в них;
- заключение договоров с родителями вновь поступивших детей

Работает консультативная служба специалиста - старшей медсестры.

**Вывод:** в МДОУ создаются условия для максимального удовлетворения запросов родителей детей дошкольного возраста по их воспитанию и обучению. Родители получают информацию о целях и задачах учреждения, имеют возможность обсуждать различные вопросы пребывания ребенка в ДОУ участвовать в жизнедеятельности детского сада.

### *Качество кадрового обеспечения в МБДОУ*

На сегодняшний день в учреждении трудятся 26 педагогических работников.

В дошкольном учреждении сложился стабильный, творческий педагогический коллектив.

Заведующая МБДОУ № 10 г. Невинномысска Банникова Вера Васильевна - имеет высшее образование, педагогический стаж работы 40 лет.

Педагогический процесс в МБДОУ обеспечивают специалисты:

Заместитель заведующей: Гайворонская Анна Викторовна

20 воспитателей

4 учителя-логопеда

1 музыкальный руководитель

1 педагог-психолог

От того, насколько педагогам удастся повлиять на отношение детей к образованию, своевременно оказать необходимую помощь, зависит успех их в присвоении образованности. Поэтому большое внимание уделяется вопросам по совершенствованию системы повышения квалификации педагогических кадров.

Образование	Кол-во	%
<i>Руководящие работники</i>		
Высшее	2	67
Незаконченное высшее	-	-
Среднее специальное / профессиональное	1	33
Среднее (полное)	-	-
<i>Педагогические работники</i>		

Высшее	13	52
Незаконченное высшее	1	4
Среднее специальное / профессиональное	5	
Среднее (полное)	-	-

Не имеют педагогического образования

Ф.И.О.	Должность	Образование, специальность
Янчук Лейла Джафурдиловна	Воспитатель	Студентка 2курса НГГТИ
Васильченко Елена Николаевна	Воспитатель	Студентка 4курса НГГТИ
Рогачева Евгения Владимировна	Воспитатель	Курсы переподготовки

**Распределение педагогов по стажу работы**

Стаж работы	Количество	%
до 5-х лет	7	27
10 лет	8	31
15 лет	4	15
Свыше 15 лет	5	20
Свыше 40 лет	2	7

Основной состав представляют педагоги, проработавшие свыше 10 лет (18 человек). Этот состав сохраняет традиции детского сада.

**Квалификационная категория:**

	Количество					
	2011-2012	2012-2013	2013-2014			
<b>Руководящие работники</b>						
Число рук. работников, имеющих высшую категорию	2	-	-	-	-	-
Число рук. работников, имеющих первую категорию	1	1	1	1	1	-
Число рук. работников, имеющих соответствие занимаемой должности	-	2	2	2	2	2
Имеют почетные звания	3	3	3	3	3	3
<b>Педагогические работники</b>						
Число пед. работников, имеющих высшую категорию	10	10	14	14	14	16
Число пед. работников, имеющих первую категорию	2	2	4	4	5	3
Число пед. работников, имеющих вторую категорию / соответствие занимаемой должности	5	5	5	5	-	4
Число пед. работников без категории	5	5	5	5	3	3
Имеют почетные звания	4	4	4	4	4	4

Ф.И.О., не имеющих квалификационную категорию	Занимаемая должность	Причина отсутствия квалификационной категории	Предполагаемые сроки аттестации

Василенко Анна Васильевна	Воспитатель	1 год	2014
Янчук Лейла Джафургуловна	Воспитатель	1 год	2014
Рогачева Евгения Владимировна	Воспитатель	1,5 года	2014

Проанализировав квалификационный уровень педагогических кадров, было выявлено увеличение количества работников: с 1 квалификационной категорией на высшую, со 2 категорией на 1 квалификационную категорию - за счет уменьшения числа работников.

Однако вновь приняты начинающие воспитатели не имеют категории и достаточного стажа на прохождения квалификационных испытаний на соответствие занимаемой должности.

#### Прохождение курсов повышения квалификации

	Количество					
	2011-2012		2012-2013		2013-2014	
<b>Руководящие работники</b>						
Общее число рук. работников, прошедших обучение на курсах повышения квалификации, в том числе:	-	-	-	-	-	-
на длительных курсах (108 ч.)	-	-	-	-	-	-
на краткосрочных курсах (72 ч.)	-	-	-	-	-	-
по кредитно-модульной (накопительной) системе	-	-	-	-	-	-
стажировочная площадка	-	-	-	-	-	-
профессиональная переподготовка	-	-	-	-	-	-
<b>Педагогические работники</b>						
Число пед. работников, прошедших обучение на курсах повышения квалификации, в том числе:						
на длительных курсах (108 ч.)	-	3	-	3	1	16
на краткосрочных курсах (72 ч.)	-	-	-	1	-	-
по кредитно-модульной (накопительной) системе	-	-	-	-	-	-
стажировочная площадка	-	1	-	-	-	-

За последние 5 лет все педагоги повысили свой педагогический уровень по различным направлениям. Кроме повышения квалификации педагоги ДООУ имели возможность повышать свою квалификацию на проводимых МО города и в детском саду: семинарах, практикумах, педагогических советах, консультациях, открытых занятиях и т.д.

- *обобщен опыт работы ДООУ* на тему: «Шаг на встречу» по социально-личностному направлению, представлен Гайворонской А.В., в форме презентации для заместителей заведующих ДООУ города Невинномысска, одобрен экспертным советом отдела дошкольного образования администрации города Невинномысска и рекомендован для распространения в работу ДООУ города.

- *методические и дидактические разработки, публикации:* Гайворонской А.В., заместителем заведующей опубликована статья в сборнике «Современное образование: проблемы и тенденции развития» на тему: «Перспективы и пути развития ДОУ в условиях введения ФГОС». Материалы педагогического марафона, Невинномысск 2012 год.

Успешной реализации намеченных планов работы способствуют разнообразные методические формы работы с кадрами:

- педсоветы (планы),
- теоретические и практические семинары,
- деловые игры,
- дискуссии,
- выставки,
- круглые столы,
- смотры-конкурсы,
- творческие отчеты, накопленный материал собирается и формируется в творческие папки.

*Рост методического мастерства педагогов*

<b>Ф.И.О.</b>	<b>Название конкурса, фестиваля, конференции и т.д.</b>	<b>Должность</b>	<b>Результат</b>
Гайворонская А.В.	1 Международная научно-практическая конференция «Современное образование: проблемы и тенденции развития»	Заместитель заведующей	Статья в сборнике, Свидетельство
Гайворонская А.В.	Международная научно-практическая конференция «Поликультурное воспитание».	Заместитель заведующей	Статья в сборнике: «Формирование поликультурного опыта у дошкольников».
Банникова В.В., Гайворонская А.В.	Международная научно-практическая конференция «Кавказский диалог» Основа толерантности – уважение к традициям и обычаям разных народов.	Заместитель заведующей	Статья в сборнике: «Основа толерантности – уважение к традициям и обычаям разных народов».
Боженко И.В.	Городской профессиональный конкурс «Воспитатель 2013 года»	Воспитатель	2 место
Коллектив ДОУ	Городской конкурс «Лучшая территория»	Сотрудники	2 место
Гайворонская А.В.	Методическое объединение «Работа с молодыми воспитателями»	Заместитель заведующей	Сборник методических рекомендаций



Банникова В.В., Гайворонская А.В., Шимко Т.В., Рябыкина Т.В. Фирсова А.С. Паронян С.А. Келлер С.В.	Городской конкурс: «Красота и грация»	Воспитатели	Участие
--	---------------------------------------	-------------	---------

Заработная плата работников МБДОУ, в т. ч. надбавки к должностным окладам, порядок и размер их премирования, стимулирующие выплаты производятся согласно штатному расписанию и Положению по оплате труда МБДОУ, размещены на сайте МБДОУ.

**Вывод:** МБДОУ укомплектовано кадрами полностью. Педагоги детского сада постоянно повышают свой профессиональный уровень, посещают методические объединения, знакомятся с опытом работы своих коллег и других дошкольных учреждений, приобретают и изучают новинки периодической и методической литературы. Все это в комплексе дает хороший результат в организации педагогической деятельности и улучшении качества образования и воспитания дошкольников.

*Оценка качества методической работы с кадрами:*

Работа методической службы детского сада была направлена на создание условий и организацию деятельности педагогов и специалистов по повышению качества воспитательно-образовательного процесса и решению задач по направлениям работы. Много внимания уделялось использованию материалов периодической печати в работе с дошкольниками.

Тематика консультаций, семинаров, педсоветов, открытых просмотров в 2012-2013 учебном году была подобрана в соответствии с поставленными задачами и запросами педагогов.

Повышению ответственности педагогов способствовали различные виды контроля: эпизодический, оперативный, тематический, предупредительный. Повышению творческой активности педагогов способствовало разнообразие форм методической работы: творческие недели, семинары, практикумы и пр. Для подведения итогов работы проведены: смотры-конкурсы, открытые мероприятия, анкетирование, рейды и т.д.

Анкетирование педагогов позволило повысить качество методической работы. Повышению профессионального мастерства способствовала и работа педагогов по самообразованию, следует отметить актуальность выбранных тем. Педагогами ДОУ была одобрена такая форма как «Педагогические чтения», «Хочу поделиться...»(по результатам посещения ГМО), мастер-класс.

*-в работе с молодыми педагогами наблюдались затруднения:*

№ /п	Затруднения	Формы работы	Результат
------	-------------	--------------	-----------

	В разработке Рабочих программ педагогами ДОУ, в соответствии с требованиями ФГТ к структуре основной образовательной программы.	Консультации, индивидуальные беседы, презентации, изучение Положения о Рабочей программы педагога.	Разработаны, представлены на педагогическом совете и утверждены заведующей ДОУ Рабочие программы педагогов.
	В организации и проведении НОД с элементами сюжетно-ролевой игры ДОУ.	Консультация «Требования ФГГОС к организации и проведению НОД в ДОУ», практические занятия, составление сравнительного анализа	Пакет рекомендации проведения НОД
	В проведении мониторинга интегративных качеств дошкольников.	Консультации, разработка таблиц по определению интегративных качеств дошкольников.	Мониторинг
	В организации дополнительных платных услуг	Беседы, изучение Положения о проведении платных услуг	3 платные услуги
	Недостаточные ЗУН по внедрению основной образовательной программы ДОУ	Изучение основной образовательной программы ДОУ. Открытые взаимопосещения педагогами. Контроль в ДОУ	Сводные таблицы оперативного и ТК
	Недостаточность квалифицированных воспитателей	Проведение курсов повышения квалификации для помощников воспитателей в форме: консультации, индивидуальных бесед, открытых просмотров у воспитателей.	Ежегодное поступление в НГГТИ. Перевод с должности помощников воспитателей в воспитатели

*- работа с кадровым резервом:*

№ /п	Проблемы	Формы работы	Результат
	Отказ педагогов подавать документы на резерв руководящих должностей	Изучение Программы: «Государственная политика в области образования -Факторы, влияющие на качество и результативность управленческой деятельности руководителя ДОУ».	Оформили пакет документов на резерв 2 педагога

Таким образом, работа с кадрами по повышению профессионального уровня педагогов МБДОУ 10 позволяет работать с опорой на зону ближайшего развития системы ДОУ. Разработанная программа «Повышения карьерного роста педагогов» выполняется на достаточном уровне.

Обобщая представленные выше показатели можно сделать вывод, что в нашем детском саду, каждый ребёнок может реализовать своё право на индивидуальное развитие, педагог развить свои профессиональные и личные качества, руководитель обеспечить успех деятельности детей и педагогов. Коллектив работает в творческом поисковом режиме, обеспечивая условия для сохранения психического и физического здоровья каждого ребёнка.

### ***Материально-техническое обеспечение ДОУ.***

В дошкольном учреждении создана материально-техническая база для жизнеобеспечения и развития детей, ведется систематически работа по созданию предметно-развивающей среды.

Здание детского сада светлое, имеется отопление, вода, канализация, сантехническое оборудование в удовлетворительном состоянии.

Общая площадь МБДОУ составляет - 1942,4 кв.м.

Групповые помещения: - 11

(из них: 3 ясельных,

3 общеразвивающих, 3 логопедических,

2 комбинированных):

приемные 11 – 152,2 м<sup>2</sup>

игровые 11 - 547,3 м<sup>2</sup>

Спальни – 11 (из них 3 совмещены с 3 кабинетами логопедов) – 483,0 м<sup>2</sup>

Умывальные с туалетными 11 – 139,3 м<sup>2</sup>

Учебно-лабораторные:

спортивный зал – 48,2 м<sup>2</sup>

музыкальный зал – 59,9 м<sup>2</sup>

компьютерный класс – 48,6 м<sup>2</sup>

кабинет психолога – 14,0 м<sup>2</sup>

кабинет развития речи совмещен с логопедическим кабинетом - 17,8 м<sup>2</sup>

библиотека – 9,4 м<sup>2</sup>

Административные:

- кабинет заведующей – 11,1 м<sup>2</sup>

- методический кабинет - 20,8 м<sup>2</sup>

- кабинет заместителя заведующей по АХР - 7,3 м<sup>2</sup>

Медицинские:

процедурный кабинет- 9,6 м<sup>2</sup>

изолятор – 6,6 м<sup>2</sup>

кабинет профилактических осмотров – 9,7 м<sup>2</sup>

Хозяйственные

- постирочный цех – 18,6 м<sup>2</sup>

- гладильный цех – 14,5 м<sup>2</sup>

- сушильный шкаф -6,0 м<sup>2</sup>

- коридоры, тамбуры – 237,6 м<sup>2</sup>

- кладовые – 24,6 м<sup>2</sup>

- санузлы – 6,8 м<sup>2</sup>

душевая – 2,0 м<sup>2</sup>

Пищеблок

- цех готовой продукции -30,4 м<sup>2</sup>

- цех сырой продукции – 8,7 м<sup>2</sup>

моечная – 8,4 м<sup>2</sup>

Земельный участок

Площадь – 9942 кв.м.

Все кабинеты эстетично оформлены.

В МБДОУ имеется библиотечный фонд - общее количество единиц хранения фонда библиотеки – 566 книг.

При создании предметно-развивающей среды сотрудники учитывают возрастные, индивидуальные особенности детей своей группы. Оборудованы групповые комнаты, включающие игровую, познавательную, обеденную зоны. Группы постепенно пополняются современным игровым оборудованием, современными информационными стендами. Предметная среда всех помещений оптимально насыщена, выдержана мера «необходимого и достаточного» для каждого вида деятельности, представляет собой «поисковое поле» для ребенка, стимулирующее процесс его развития и саморазвития, социализации. В МБДОУ, созданная развивающая среда открывает нашим воспитанникам весь спектр возможностей, направляет усилия детей на эффективное использование отдельных ее элементов.

В настоящее время в МБДОУ произошла частично модернизация материально-технической базы ДОУ. Детский сад оснащен 12 персональными компьютерами, 1 мультимедийным проектором.

Медицинский кабинет оснащен необходимым оборудованием.

*Организованная в ДОУ предметно-развивающая среда* инициирует познавательную и творческую активность детей, предоставляет ребенку свободу выбора форм активности, обеспечивает содержание разных форм детской деятельности, безопасна и комфорта, соответствует интересам, потребностям и возможностям каждого ребенка, обеспечивает гармоничное отношение ребенка к окружающим миром.

В 2013 учебном году пополнен фонд игрушек для воспитанников в группе. Для обеспечения педагогического процесса была приобретена методическая и познавательная литература, игры и пособия по основной образовательной программе ДОУ на основе программы Т.И.Бабаевой «Детство», осуществлена подписка на периодические издания. На территории детского сада обновлены малые архитектурные формы, пособия, клумбы и цветники (коллектив МБДОУ занял в городском конкурсе «Лучший двор-2 место»).

**Вывод:** Материально-техническое обеспечение ДОУ на среднем уровне, 62% пособий, игр, карточек изготовлены руками педагогов - соответствуют требованиям, предъявляемым к предметно-развивающей среде, обеспечивающие эмоциональное благополучие детей;

-Оформлена подписка: «Дошкольная педагогика», «Ребенок в детском саду», «Воспитатель ДОУ», «Музыкальная палитра», «Добрая дорога детства», «Дошкольное воспитание», «Справочник руководителя», «Справочник старшего воспитателя», «Управление в ДОУ», «Воспитатель», «Ня-ня» и др..

Выше изложенное позволяет констатировать о полном соответствии деятельности ДОУ требованиям ФГТ по дошкольному образованию.

- Систематически обновляется информационный сайт ДОУ на основании требования Закона «Об образовании» ст. 32, с целью: размещения интересных для родителей сведений, в частности, о жизни ДОУ, об аттестации педагогов, об экскурсиях детей, об участии детей в соревнованиях, фестивалях, т.е., сайт «живой».

### ***Обеспечение безопасности образовательного учреждения.***

-Безопасность детей и сотрудников детского сада ведет охранный предприятие

«Пересвет».

-В ДОУ имеется «тревожная» кнопка, охранное предприятие «Пересвет».

Для обеспечения безопасности в учреждении проводились следующие мероприятия:

- проведены КШУ (май);
- проводились 4 инструктажа сотрудников по повышению антитеррористической безопасности ДОУ и правилам поведения в случае возникновения ЧС, ТБ.

Контроль пожарной безопасности в ДОУ осуществляет МУ МЧС Отряд № 1 ГПСГУ МЧС по СК города Невинномыска.

В ДОУ установлена автоматическая система пожарной сигнализации с речевым оповещением.

Для обеспечения пожарной безопасности в учреждении проводились следующие мероприятия:

- проверка замков на дверях 1-ого этажа;
- проводился инструктаж сотрудников по пожарной безопасности;
- проведена перезарядка огнетушителей и проверка первичных средств пожаротушения;
- проводились проверки состояния пожарных кранов;
- частично в групповых и других помещениях проведена замена электрооборудования (розетки, выключатели);
- проводилась проверка состояния путей эвакуации;
- расчет категории дверей;
- испытание пожарных лестниц

В течение года соблюдались меры безопасности по охране труда и профилактике травматизма на производстве и с воспитанниками.

Территория по всему периметру ограждена металлическим забором.

Прогулочные площадки в удовлетворительном санитарном состоянии и содержании.

Состояние хозяйственной площадки удовлетворительное;

мусор из контейнера вывозится по графику.

В настоящее время для обеспечения безопасности разработан инструктаж с сотрудниками по повышению антитеррористической безопасности.

С детьми проводятся беседы, занятия по ОБЖ, развлечения по соблюдению правил безопасности на дорогах. Проводится вводный инструктаж с вновь прибывшими сотрудниками, противопожарный инструктаж и инструктаж по мерам электробезопасности. Ежедневно ответственными лицами осуществляется контроль с целью своевременного устранения причин, несущих угрозу жизни и здоровью воспитанников и работников.

Случаев травм с воспитанниками и сотрудниками не зарегистрировано.

**Вывод:** В ДОУ соблюдаются правила по охране труда, и обеспечивается безопасность жизнедеятельности воспитанников и сотрудников.

## **V. Оценка качества медицинского обеспечения МБДОУ и система охраны здоровья воспитанников**

Медицинский блок в МБДОУ включает: кабинет врача, изолятор, процедурный кабинет оснащен необходимым медицинским инструментарием,

набором медикаментов.

МБДОУ курируют: врач-педиатр, медицинские сестры городской поликлиники (договор № 2 от 24.12.2012г.) которые осуществляют лечебно-профилактическую помощь детям, дают рекомендации родителям по укреплению здоровья детей и предупреждению вирусных, инфекционных заболеваний, проводят совместную работу с педагогическим коллективом по реабилитации детей в условиях детского сада.

Сотрудники регулярно проходят медицинские осмотры (флюорография 1 раз в год, кожные 1 раз в год, на гельминтозы 1 раз в год) остальных специалистов 1 раз в 5 лет. Анализ заболеваемости: ведется журнал инфекционной и соматической заболеваемости, в конце месяца подводятся итоги. Травм и отравлений в течение года не было. Число детей не болевших ни разу - 66 чел., в том числе индекс здоровья равен 30,8. Количество часто болеющих детей – 39 детей, в том числе сад 14, ясли – 19. Детский сад обслуживает педиатр из детской поликлиники. Дети декретированного возраста осматриваются врачом (дети детского сада – 2 раза в год, а ясельного возраста – каждые три месяца. Дети с хроническими заболеваниями состоящие на ДУ наблюдаются в детской поликлинике узкими специалистами. Все дети распределены по группам здоровья с учетом их хронических заболеваний. Всего детей на конец 2013 года – 224 реб.

Воспитанники защищены от перегрузок, работа по созданию условий для сохранения и укрепления здоровья воспитанников ведется в соответствии с СанПин от 29 мая 2013 г. Регистрационный N 28564

*Здоровьесберегающая направленность воспитательно-образовательного процесса* обеспечивает формирование физической культуры детей и определяет общую направленность процессов реализации и освоения Программы ДОУ. Одно из основных направлений физкультурно-оздоровительной работы нашего ДОУ - это создание оптимальных условий для целесообразной двигательной активности детей, формирование у них необходимых двигательных умений и навыков, а также воспитание положительного отношения и потребности к физическим упражнениям. Оздоровительная работа в ДОУ проводится на основе нормативно - правовых документов:

- ФЗ № 52 «О санитарно-эпидемиологическом благополучии населения».
- СанПиН от 29 мая 2013 г. регистрационный N 28564 «Санитарно-эпидемиологические требования к устройству, содержанию и организации режима работы дошкольных организациях».

В ДОУ разработан и используется мониторинг состояния здоровья воспитанников, что важно для своевременного выявления отклонений в их здоровье.

Для всех возрастных групп разработан *режим дня* с учётом возрастных особенностей детей и специфики сезона (на тёплый и холодный период года). Для детей раннего возраста впервые посещающих ДОУ специальный адаптационный режим.

Изучение состояния физического здоровья детей осуществляется медицинской сестрой.

Для занятий с детьми в зале имеется необходимое оборудование. В течение года систематически проводится в детском саду:

- утренняя гимнастика в зале и на улице,
- активный отдых,
- воздушные и солнечные ванны,
- спортивные праздники, развлечения.

*Сравнительный анализ состояния здоровья и физического развития воспитанников за 2 года, причины возникновения проблем.*

Анализ физического развития по показателю «группа здоровья»

Статистика заболеваемости (за последних 2 года):

Показатели	2011-2012	2012-2013
Заболеваемость на 1 ребенка	5,8	5,8
В том числе:		
- Простудная заболеваемость	188	179
- Инфекционная заболеваемость (ветряная оспа)	-	26
- Прочая заболеваемость	17	16
- Травмы	-	-
% часто болеющих детей	14%	11%
детей с хроническими заболеваниями	29%	25%
Группы здоровья:		
I	4	3
II	194	202
III, др.	7	5
Имеют инвалидность (общие данные)	1	-
Индекс здоровья	23,2%	24%

*В ДОУ создана система физкультурно – оздоровительной работы:*

- внедряется Программа Здоровья детей ДОУ;
- план физкультурно-оздоровительных мероприятий;
- физкультурные уголки оснащены необходимым спортивным оборудованием согласно требованиям Основной образовательной программы;
- разработана развивающая среда для психического, физического, оздоровительного и комфортного личностного пространства ребенка;

*В течение года в ДОУ проводились лечебно-оздоровительные мероприятия:*

- общеукрепляющая терапия, стимулирующая терапия, физиотерапия. Эти мероприятия осуществлялись под руководством врача и старших медицинских сестер.

*Пропуски детьми дней в ДОУ:*

Проведено дней всеми детьми за отч. год		Пропущено детьми дней				
		Всего	По болезни	По карантину	По отпуску	По проч. Причинам
<b>2011-2012</b>						
<b>А</b>	<b>1</b>	<b>2</b>	<b>3</b>	<b>4</b>	<b>5</b>	<b>6</b>
ясли	7501	4159	870	-	3319	-
сад	28425	6507	701	-	5806	-
<b>ВСЕГО:</b>	<b>35926</b>	<b>10666</b>	<b>1571</b>	<b>-</b>	<b>9125</b>	<b>-</b>
<b>2012-2013</b>						
ясли	5711	2886	700	-	2186	-
сад	31304	6566	890	-	5676	-
<b>ВСЕГО:</b>	<b>37021</b>	<b>9452</b>	<b>1590</b>	<b>-</b>	<b>7862</b>	<b>-</b>

**Вывод:** В работе МБДОУ большое внимание уделяется охране и укреплению здоровья детей. Следует продолжать работу по снижению заболеваемости детей и в следующем году, продолжить взаимодействие с семьями воспитанников по формированию у детей потребности здорового образа жизни.

## **VI. Организация питания, обеспечение безопасности.**

### **Организация питания**

В детском саду организовано 5-разовое питание на основе «Примерного 10-дневного рациона питания (меню) для организации питания детей от 1,5 до 3-х лет и от 3-х до 7 лет в муниципальном бюджетном дошкольном образовательном учреждении, реализующем общеобразовательную программу дошкольного образования, с 12-часовым пребыванием детей», Приказ № 27 от 11.01.2012г., на основании Приказа № 24 от 11.01.2011 отдела дошкольного образования администрации города Невинномыска. В меню представлены разнообразные блюда, исключены их повторы. В ежедневный рацион питания включены фрукты и овощи.

Стоимость питания (в расчете на 1 воспитанника в день) - не более 65 рублей с 1 января 2012г.

Продукты в МБДОУ поставляют группа снабжения МКУ «ЦБиМО» ОДО.

Мониторинг выполнения натуральных норм питания в МБДОУ №10 г. Невинномыска за 2013 год.

№ п/п	Основные продукты	За год		
		План (нетто, кг)	Факт (нетто, кг)	%
1	Мясо (всего)	3138,4	3129	99
2	Рыба	1464,0	1442	98
3	Масло сливочное	829,7	807,4	97
4	Молоко+кефир	17811,6	17724,0	99
5	Сметана	317,2	318,8	101
6	Творог	1548,3	1568,7	101
7	Яйцо	9440,0	9258,0	98
8	Овощи	10139,0	10242	101
9	Картофель	5531,4	5559,4	101
10	Фрукты	4019,0	1848,0	100



11	Сухофрукты	416,5	415,3	99
12	Сахар	1832,4	1886,2	102
13	Крупы (бобовые)	1647,6	1624,1	99
14	Макаронные изделия	457,1	455,1	99
Всего:		62649,1	59783,4	95
% выполнения		99,6		

Продукты в МБДОУ поставляет группа снабжения МКУ «ЦБиМО». При поставке продуктов строго отслеживается наличие сертификатов качества. Контроль за организацией питания осуществляется заведующей МБДОУ, медицинской сестрой.

В ДОУ имеется вся необходимая документация по организации детского питания: бракеражный журнал, журнал здоровья и др.. На каждый день пишется меню-раскладка.

**Вывод:** Таким образом, выполнение натуральных норм составило-99,6%. Дети в МБДОУ обеспечены полноценным сбалансированным питанием. Правильно организованное питание в значительной мере гарантирует нормальный рост и развитие детского организма и создает оптимальное условие для нервно-психического и умственного развития ребенка.

### **VII. Социальная активность и партнерство ДОУ**

С целью повышения качества образовательных услуг, уровня реализации Основной общеобразовательной программы ДОУ в течение учебного года коллектив детского сада поддерживал прочные отношения с социальными учреждениями:

Детская поликлиника  
Гимназия № 10 ЛИК  
Городская детская библиотека  
Станция юных натуралистов  
Центр детского творчества

Права и обязанности регулируются договором. Совместно с учреждениями разработаны планы мероприятий, предусматривающие тесный контакт воспитателей и сотрудников учреждений.

### **VIII Выводы по итогам года.**

Анализ деятельности детского сада за 2013 год выявил успешные показатели в деятельности МБДОУ

- Учреждение функционирует в режиме развития.
- Хороший уровень освоения детьми программы «Детство» под редакцией Т.И.Бабаевой
- В МБДОУ сложился перспективный, творческий коллектив педагогов, имеющих потенциал к профессиональному развитию.

## **IX. Основные нерешённые проблемы.**

- Лицензирование медицинского кабинета;
- обновление пособий, детской кукольной мебели в игровых группах;
- замена пожарных лестниц

## **X. Основные направления ближайшего развития ДОУ**

Для успешной деятельности в условиях модернизации образования МБДОУ должен реализовать следующие направления развития:

- совершенствовать материально-техническую базу учреждения;
- продолжить повышать уровень профессиональных знаний и умений педагогов по ФГОС;
- усилить работу по сохранению здоровья участников воспитательно-образовательного процесса, продолжить внедрение здоровьесберегающих технологий;
- психолого-педагогическое сопровождение сотрудников по обеспечению переходного периода с учетом ФГОС.